



Rob Cerneüs jr.

## HERDENKINGSMONUMENT' WATERSNOODRAMP 1916

*"Het kwetsbare dient beschermd te worden, op een voetstuk geplaatst te worden en waar nodig omringd te worden met stenen en een dijk opdat zij kan groeien tot een sterke en onafhankelijke ziel."*



*“Mijn idee is om van een still uit een performance een  
bronzen beeldhouwwerk te maken, dat recht doet aan het leed dat  
de Marker bevolking heeft moeten doorstaan ten gevolge van de  
Watersnoodramp in 1916.”*

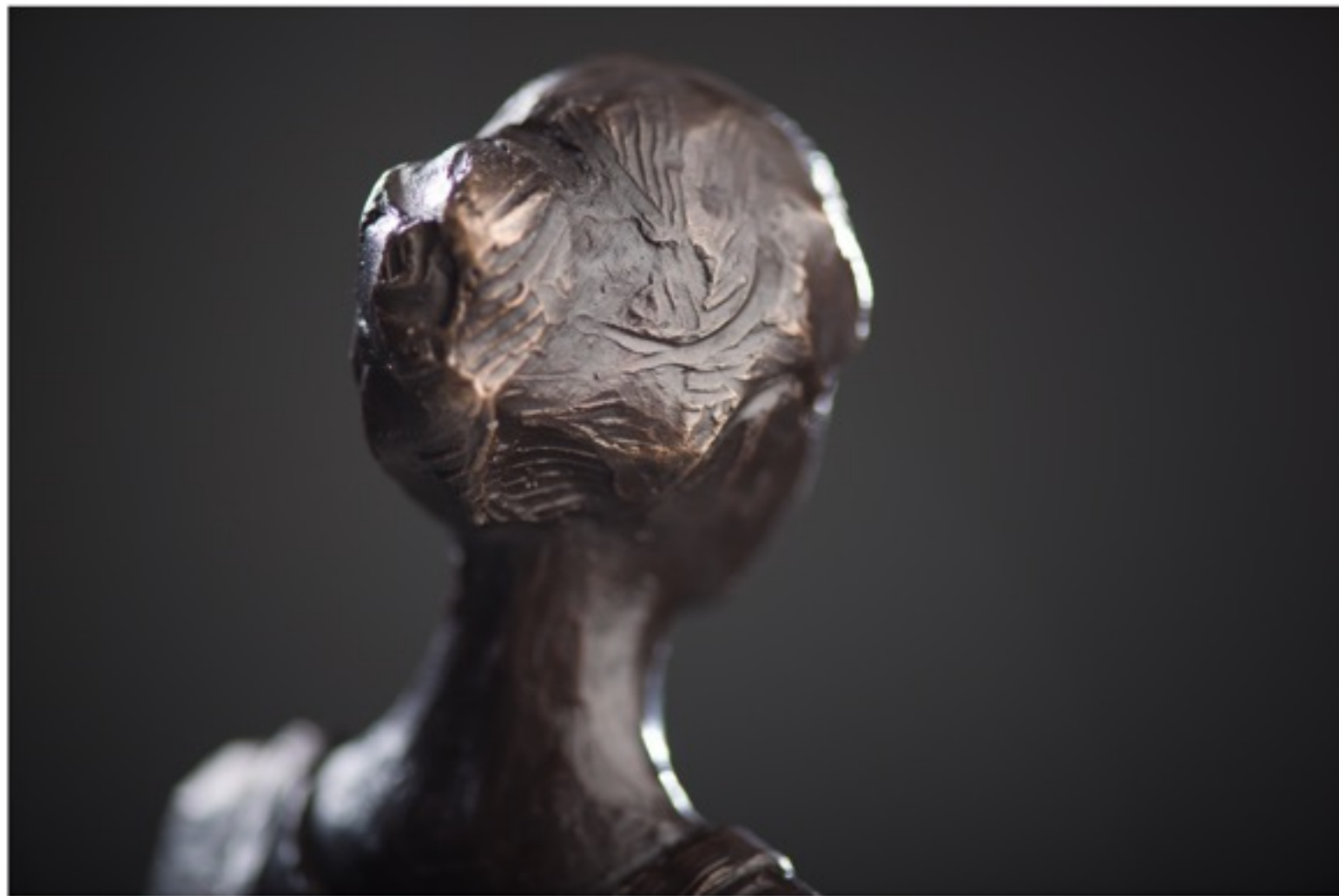


Performance 'Veenus'

*“Het monumentale bronzen beeldhouwwerk geeft de gestolde emotie weer van de eilandbewoners die enerzijds weerbaar en sterk zijn en anderzijds kwetsbaar en fragiel zijn door hun door water omsloten leefomgeving.”*



*“Het kwetsbare dient beschermd te worden, op een voetstuk geplaatst te worden en waar nodig omringd te worden met stenen en een dijk, opdat zij kan groeien tot een sterke en onafhankelijke ziel.”*



Schetsontwerp in brons

## TOELICHTING

*“Het kwetsbare dient beschermd te worden, op een voetstuk geplaatst te worden en waar nodig omringd te worden met stenen en een dijk, opdat zij kan groeien tot een sterke en onafhankelijke ziel.”*

Mijn idee is om van een still uit een performance een bronzen beeldhouwwerk te maken, dat recht doet aan het leed dat de Marker bevolking heeft moeten doorstaan ten gevolge van de Watersnoodramp in 1916.

Een still is een bevroren beweging. Er is een referentie naar de bewegende bron (performance) aanwezig, er is een context waarmee om moet worden gegaan. Het gaat om een frame uit een groter verhaal (watersnoodramp). De still heeft daarom de kracht om als één beeld een verhaal te vertellen. Het is niet letterlijk te lezen, het vraagt om intense participatie van de kijker.

Er zit een grote mysterieuze kracht in het bewegende beeld dat niet meer beweegt. Er is een voor en een na bij dit beeld. Het is een beeld dat tot de verbeelding spreekt. Het gaat om context, verwijzing, herkenning, herinnering en tijd. Het monument is daarmee een tastbare herinnering aan de Watersnoodramp van 1916 en tevens een eerbetoon aan de slachtoffers en hun nazaten.

Het begrip performance wordt in het theater en de beeldende kunst gebruikt als verzamelnaam voor muzikale, beeldende of uitgesproken fysieke optredens, waarbij taal een ondergeschikte rol speelt en die vaak kort van duur zijn.

In 2010 heb ik met de performance ‘Veenus’ deelgenomen aan de kunstmanifestatie ‘Kunst in Zicht’ op Marken. Beeldend kunstenaars hebben bij deze manifestatie in de oude kern rondom de haven en de kerk hun werk laten zien. De performance bestaat uit een choreografie die door zowel leerlingen van de basisschool de Rietlanden als professionele dansers wordt uitgevoerd. Mijn filosofie achter de performance ‘Veenus’, zoals hierboven beschreven, staat symbool voor de kwetsbaarheid van het eiland onder de zeespiegel en de vastberadenheid van de Marker bevolking. De inspiratie voor de performance komt uit zowel de Nederlandse watergeschiedenis als de Griekse mythologie; de geboorte van Venus. En de naam ‘Veenus’ als verwijzing naar onze Waterlandse bodem; het veen.



De Romeinse Venus of de Griekse Aphrodite betekent letterlijk de *uit schuim geborene*. Aphrodite staat dan ook in betrekking tot de zee. Zij wordt daarom ook wel Euploia genoemd, dat is *die een goede vaart schenkt*. Andere bijnamen die wijzen op haar band met de zee zijn Pontia -kai Liménia- *van de diepe zee -en de haven-*, Thalassía *van de zee*, Liménia *van de haven*, Aligéna *zeegeborene*, Epipóntia *uit de zee* en Pelágia *van de kusten*. Natuurlijk werd zij in die hoedanigheid het meest aan de kusten vereerd. Zij is behalve de godin van de liefde ook de godin van de kalme, rustige zee. Zij weet Poseidon, als deze stormen wil verwekken, tot bedaren te brengen en verschaft de zeelieden een gelukkige vaart en leidt hen in een veilige haven.

Op het hoge dijklichaam voor de haven van Marken staat een realistisch frêle meisjesfiguur met stevige rubber kaplaarzen aan haar voeten als een soort van beschermvrouwe van het eiland en haar bewoners. Het monumentale bronzen beeldhouwwerk van ongeveer twee meter hoog geeft de gestolde emotie weer van de eilandbewoners die enerzijds weerbaar en sterk zijn en anderzijds kwetsbaar en fragiel zijn door hun door water omsloten leefomgeving.

**CONCEPTBEGROTING HERDENKINGSMONUMENT WATERSNOODRAMP**

Definitief ontwerp door beeldend kunstenaar

Sculptuuropbouw o.a. constructie, materiaalkosten en wasmodel

Vergoeding uitvoeringswerkzaamheden door beeldend kunstenaar

Gieten bronzen beeldhouwwerk ±200 cm hoogte incl. RVS bevestigingsconstructie

Totaal €35.000,-

N.B. exclusief 6% BTW en exclusief (sokkel)plaatsing