

Verkeersbesluit

besluitnummer: B43.0402

Burgemeester en Wethouders van de gemeente Waterland

gelet op het bepaalde in artikel 18, eerste lid, onder d, van de Wegenverkeerswet 1994 (WVW 1994),

gelet op het bepaalde in de Algemene Wet Bestuursrecht (Awb);

gelet op het bepaalde in de Wegenwet, de Wegenverkeerswet 1994 (WVW1994), het Besluit Administratieve Bepalingen inzake het Wegverkeer (BABW) en het Reglement Verkeersregels en Verkeerstekens 1990 (RVV 1990);

overwegende:

- dat het stimuleren van elektrische mobiliteit tot een van de actiepunten behoort in het kader van Duurzaamheid van de gemeente Waterland;
- dat het voor het stimuleren van elektrische mobiliteit van belang is dat er over een netwerk van elektrische oplaadpunten kan worden beschikt;
- dat een dergelijk oplaadpunt onder meer gerealiseerd kan worden door de inrichting van een openbare parkeerplaats;
- dat per laadpaal maximaal twee elektrische aangedreven voertuigen gelijktijdig kunnen worden opgeladen;
- dat het nodig is om de betreffende parkeerplaatsen middels een verkeersbesluit aan te wijzen als een parkeerplaats die als specifiek doel heeft het opladen van elektrische voertuigen;
- dat gezien de behoefte op Marken, Monnickendam, Ilpendam en Broek in Waterland er nu twee parkeerplaatsen (één laadpaal) per locatie nodig zijn;
- dat de genoemde locaties centraal gelegen zijn en er weinig parkeerdruk is en deze zowel door bezoekers als bewoners gebruikt kunnen worden;
- dat de gebruiker zich moet houden aan de eventuele aanwezige parkeerregulering;
- dat de hierna genoemde openbare parkeerplaatsen in beheer zijn van en gelegen zijn binnen de gemeente Waterland;

overeenkomstig artikel 24 van het BABW is overleg gepleegd met het politiekorps Zaanstreek-Waterland, waarbij te kennen is gegeven dat met de voorgestelde verkeersmaatregel wordt ingestemd;



Configuratie borden

BESLUITEN:

1. Onderstaande zes locaties (inclusief de alternatieve locaties) aan te wijzen als parkeerplaatsen t.b.v. het opladen van elektrische voertuigen:
 - Parkeerterrein t.o. Sweansborch, Monnickendam
 - Parkeerterrein Grote kerk langs het water, Monnickendam
 - Parkeerterrein Nieuwland, Broek in Waterland
 - Parkeerplaatsen Wagenweg, Broek in Waterland
 - Grote parkeerterrein Marken, Marken
 - Parkeerplaatsen De Noord, IJpendam
2. twee parkeerplaatsen per locatie* aan te wijzen als parkeerplaats die als specifiek doel heeft het opladen van elektrische voertuigen;
3. dit besluit kenbaar te maken aan de weggebruikers middels plaatsing van verkeersbord model E8 met onderbord, uitsluitend voor opladen elektrische auto, alsmede met onderbord OB504-schuin (links/rechts wijzend), volgens bijlage I van het RVV;
4. dit besluit kan worden aangehaald als het besluit "reservering parkeerplaatsen t.b.v. het opladen van elektrische voertuigen".

* (zie bijlage bij verkeersbesluit incl. locaties op luchtfoto)

Dit besluit wordt op de gebruikelijke wijze gepubliceerd in de Staatscourant via www.officielebekendmakingen.nl/Staatscourant.

Met vriendelijke groet,
burgemeester en wethouders,



mr. N. van Ginkel MPM
algemeen directeur/gemeentesecretaris



L.M.B.C. Wagenaar-Kroon
burgemeester

C.C. Politie Zaanstreek-Waterland, BOA's

Bijlage bij het verkeersbesluit B43.0402 aanwijzen parkeerplaatsen t.b.v. het opladen van elektrische voertuigen.

Voorstel locaties op laadpalen t.b.v. elektrische auto's



Voorstel



Mogelijk alternatief



Parkeerterrein Nieuwland Broek in Waterland

Let op! alternatieve locatie valt tijdens de kermis / circus / evenement vaak binnen het evenementengebied!



Parkeerterrein het Bolwerk te Monnickendam

Let op! valt wel tijdens de kermis / evenement vaak binnen het evenementengebied!



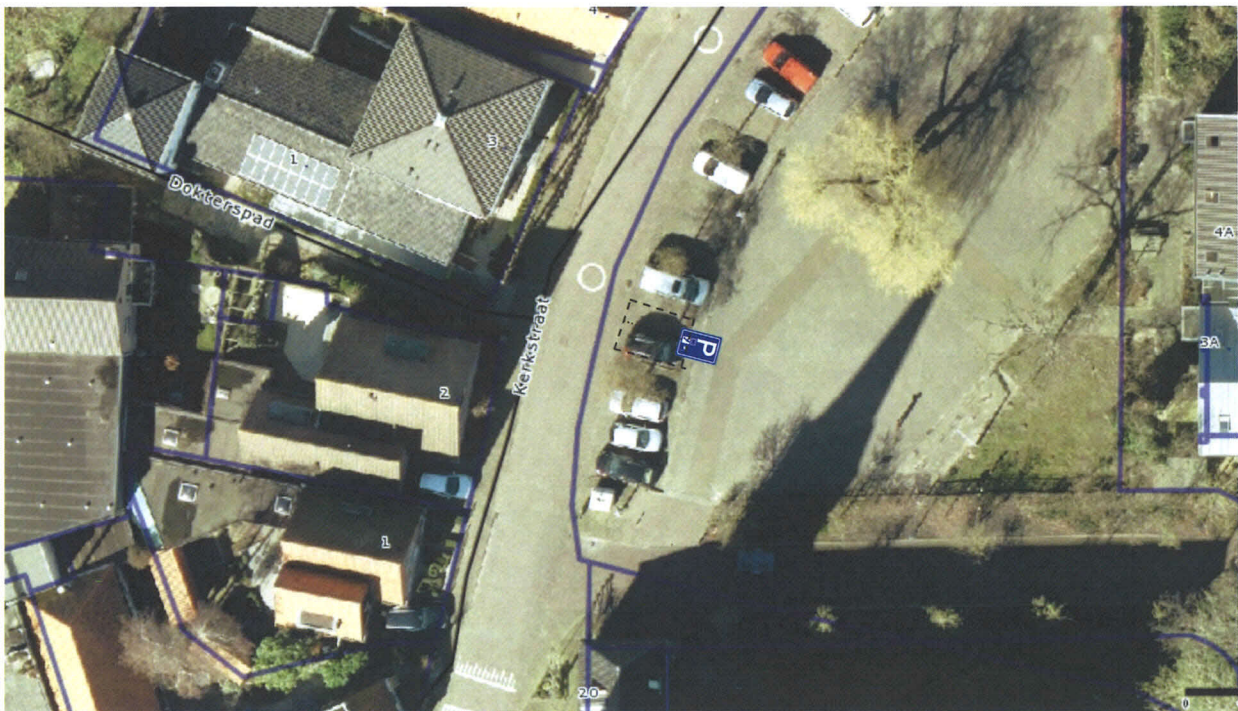
Parkeerterrein Pierebaan/Sweansborch te Monnickendam



Parkeerterrein Marken



Locatie Broek in Waterland, Wagengouw nabij de brug



Locatie Ipendam, De Noord

Let op! valt wel tijdens evenementen vaak binnen het evenementengebied!

Het verkeersbesluit betreft steeds twee parkeerplaatsen per locatie. Gestart wordt met de aanwijzing middels het verkeersbord E8 voor 1 parkeervak. Pas bij voldoende gebruik en behoefte kan ook het tweede parkeervak middels een onderbord met 1 of 2 pijlen worden aangewezen!



COLLEGE ADVIES

ONDERWERP	Verkeersbesluit voor locaties van laadpalen t.b.v. het opladen van elektrische auto's	
Afdeling	: Openbare Werken	Registratienummer : bw15.00639
Ambtenaar	: N. Zwaag	
Datum	: 20-10-2015	Begrotingswijziging : Nee

Voorstel

Een verkeersbesluit nemen en hiermee een 6-tal locaties aan te wijzen als parkeerplaats die als specifiek doel heeft het opladen van elektrische voertuigen.

- Parkeerterrein t.o. Sweansborch, Monnickendam
- Parkeerterrein Grote kerk langs het water, Monnickendam
- Parkeerterrein Nieuwland, Broek in Waterland
- Parkeerplaatsen Wagenweg, Broek in Waterland
- Grote parkeerterrein Marken, Marken
- Parkeerplaatsen De Noord, Ilpendam

Inleiding

In 2014 heeft uw college al ingestemd met de uitrol voor infrastructuur t.b.v. het opladen van elektrische voertuigen. Tevens is er een verkeersbesluit genomen voor 4 specifieke locaties waar deze laadpalen zouden komen te staan. Zie bijlage 2 collegebesluit 11-02-2014.

Doordat destijds de aanbesteding van de MRA-E is stopgezet en een nieuwe aanbesteding is opgestart en recentelijk afgerond heeft de werkelijke realisatie van deze 4 laadpalen ernstige vertraging opgelopen. Recentelijk is gebleken dat wij slechts 2 van de 6 gewenste laadpalen toegewezen hebben gekregen vanuit de MRA-E.

Daarnaast is in de 1^e IBU van 2015 budget toegekend om nog eens 4 laadpalen te realiseren. Hier zit de subsidie (6 x € 1.000,-) van Stichting Duurzaam Waterland (SDW) al in verwerkt.

Door de vertraging in de aanbesteding en het feit dat de nieuwe aanbesteding een andere aannemer heeft opgeleverd is het noodzakelijk de exacte locaties die genoemd zijn in het verkeersbesluit uit 2014 iets aan te passen. De nieuwe locaties van de laadpalen verschilt iets met het eerder genomen besluit. Het betreft hier dan vaak een locatie die enkele parkeervakken naast de oorspronkelijk locaties ligt. In dit voorliggende verkeersbesluit (bijlage 1) worden 6 nieuwe locaties aangewezen. De oorspronkelijke locaties blijven qua besluit voorlopig gelden maar zullen voorlopig niet worden ingericht als laadlocatie.

Argumenten

Door als overheid deze oplaadpalen te faciliteren in de openbare ruimte wordt het elektrisch rijden gestimuleerd. Deze openbare laadpalen kunnen zowel door bewoners als bezoekers van Waterland worden gebruikt.

Kantttekeningen

Door parkeerplaatsen aan te wijzen en in te richten voor het opladen van elektrische voertuigen zal de parkeerdruk in die omgeving iets toenemen. Echter de gekozen locaties hebben geen hoge parkeerdruk en zijn strategisch gekozen qua centrale ligging, visueel zichtbaar en afgestemd op de bewoners die om laadpalen hebben verzocht. Bijlage 4 geeft een overzicht van de verzoeken voor laadpalen van bewoners.

Financiële toelichting

Voor de realisatie van 4 laadpalen is bij de 1^e IBU van 2015 € 12.000 toegekend. Met de bijdrage van SDW van € 1.000/paal kunnen hiervoor 4 laadpalen worden geplaatst met elk twee aansluitingen.

Vanuit de aanbesteding van MRA-E zijn twee laadpalen toegezegd. De eigen bijdrage van de gemeente is gelijk aan de bijdrage van SDW van € 1.000,- per laadpaal.

Communicatie

Het verkeersbesluit zal worden gepubliceerd in de daartoe verplichte media. Tevens worden de kernraden, de SDW en de bewoners die zich bij ons hebben gemeld voor een laadpaal per mail geïnformeerd. Eveneens zal een persbericht worden opgesteld. Bijlage 3.

Uitvoering en planning

Verwacht wordt dat nog dit jaar 6 laadpalen in de gemeente Waterland aanwezig en in gebruik zijn. Gestart zal worden met de laadpaal bij Sweansborch en op het Nieuwland in Broek in Waterland.

Bijlagen bij dit document:

1. Verkeersbesluit 6 locaties laadpalen
2. College- en verkeersbesluit 11-02-2014
3. Persbericht realisatie laadpalen
4. Overzicht verzoeken laadpalen